

教育部受託辦理 98 學年度國立高級中等學校教師甄選

地理科答案（含試題）

請注意：本試題共兩部分，選擇題 20 題及綜合題三大題，共計 100 分；選擇題請在答案卡劃記，綜合題請在答案本上作答。
本科不可以使用電子計算器。

第一部分：選擇題（每題 2 分，共 40 分）

- (C) 1. 地名為人民在其居住的環境中所展現的文化思維和空間認知，不僅提供定位的功能，更反應自然環境或文化景觀。下述有關地名和其所對應的自然景觀，何者正確？
(A) 塹：小崖 (B) 坪：平地上並行之長條狀小起伏 (C) 堀：濕沼地 (D) 汕：河床中之浮覆地。
- (D) 2. 在 Christaller 的中地體系中，下列有關 K=7 中地體系的描述，何者有誤？
(A) 行政條件支配此種類型中地體系形成 (B) 第 4 級的中地個數為 294 (C) 市場區個數的等級序列為 1/7/49/343 (D) 每位顧客享受服務所需旅行的平均距離最短、最有效率。
- (A) 3. 澳洲有多種異於其他地區的珍稀原生動植物，是其發展觀光事業的基礎之一。該國能擁有此種特殊資源的主要原因為何？
(A) 長期遠離其他陸塊，物種獨立演化 (B) 中、西部沙漠廣大，阻隔物種接觸 (C) 原住民不以採集狩獵為生 (D) 地廣人稀，人類對自然界的干擾較少。
- (B) 4. 根據統計，台灣農業複種指數從 1964 年的 189.7 降至 2003 年的 94.4，這反映了何種台灣農業困境？
(A) 農場面積日益零碎狹小 (B) 農村勞動力不足，農地閒置嚴重 (C) 糧食結構失調，雜糧生產仰賴進口 (D) 種苗外流，生產技術外移大陸。
- (B) 5. 「從五十五號州際公路接近密蘇里州吉拉多角的交流道下來，道路旁的麥當勞外帶車道，你會得到快速有禮的服務，但是接受你點菜的服務員不在店內，也不在密蘇里州。接受點菜的服務員其實是在一千五百公里以外的科羅拉多州泉源市的電話中心內……。」上文是在描述現今企業經營的何種現象？
(A) 空間分工鏈 (B) 企業流程委外 (C) 規模經濟 (D) 產業連鎖。
- (C) 6. 中國的東北、華北二區，不但氣候有差異，各方面發展亦不相同，在(甲)都市化程度 (乙)工業化程度 (丙)農產商品化程度 (丁)農業集約程度等方面，東北高於華北的有：
(A) 甲乙 (B) 乙丙 (C) 甲乙丙 (D) 乙丙丁。
- (D) 7. 太平洋為世界海域面積最大的海洋，境內漁業資源相當豐富，可謂大自然的寶庫。其中位在南美洲沿海的漁場，更是少見的鯷魚盛產區，因此秘魯的漁業活動相當興盛。請問形成東南太平洋漁場的有利條件，和下列哪些要素關係較大？(甲)西風吹拂海面；(乙)信風影響洋流；(丙)沿海大陸棚廣；(丁)底層海水湧升；(戊)太平洋海面上升。正確的是：
(A) 甲丙 (B) 乙戊 (C) 乙丙 (D) 乙丁。
- (B) 8. 「十年前，漁夫查吉莫恩在柬埔寨洞里薩湖（金邊湖）辛苦兩天，就可以有一百八十公斤的漁獲；現在，工作五天後，他的小船上僅有二十幾公斤的漁獲，還不夠支付捕魚所消耗的油料等開支。有 4 個小孩嗷嗷待哺的他說：『真是白忙一場！』」請問洞里薩湖漁獲減少可能的原因是：
(A) 三峽大壩的興工，影響中南半島湖泊的沉積物減少 (B) 瀾滄江興建水電站，造成下游地區生態環境的變化 (C) 漁業在經濟效益的考量下，逐漸被花卉種植取代 (D) 綠色革命的影響，糧產成為主要的外銷物產，漁產相對萎縮。
- (D) 9. 地理學者進行野溪實察時，欲了解河川侵蝕與堆積作用之平衡狀態，此時最需觀察何種現象？
(A) 是否出現準平原 (B) 是否有急流出現 (C) 是否有峽谷地形 (D) 河床縱剖面是否呈圓滑凹形。

※第 10、11 題為題組

「當飛機升到 300 公尺的高度時，映入眼簾的是散落在廣大無垠地面上的刺槐及洋槐等矮灌木叢，在上面棲息了許多狷羚、羚羊、胡狼、袋狼等野生動物。天氣是如此灼熱，真希望堆在天邊的積雨雲層趕快飄過來，賜予大地生命的活水。」請問：

- (C) 10. 文中所描述的景觀應出現於圖(一)中的哪一地點？
(A) 甲 (B) 乙 (C) 丙 (D) 丁。
- (D) 11. 對於該地景觀的描述，下列何者正確？
(A) 動物均具有垂直分層覓食與棲息的習慣 (B) 這裡的樹木均是樹幹低而多結，樹皮較厚，葉片小且硬，具有蠟質 (C) 樹冠成簇，有明顯層次 (D) 乾季較長，土壤缺水，只能支持散生的喬木。

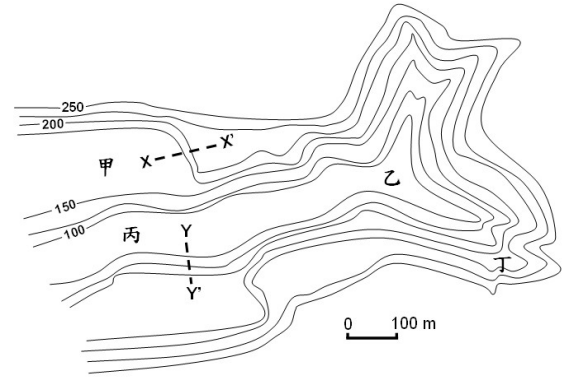


圖(一)

※第 12、13 題為題組

圖(二)為某地等高線地形圖，請回答下列問題：

- (A) 12. 甲、乙、丙、丁四地中，何者具有取水方便、少洪患的特點，往往會成為聚落發展之地？
 (A)甲 (B)乙 (C)丙 (D)丁。
- (C) 13. X-X'與 Y-Y'連線所形成的小崖地形，其成因分別為何？
 (A)河流下切、斷層隆起 (B)河流下切、河流下切 (C)斷層隆起、河流下切 (D)邊坡坍塌、河流下切。



圖(二)

※第 14、15 題為題組

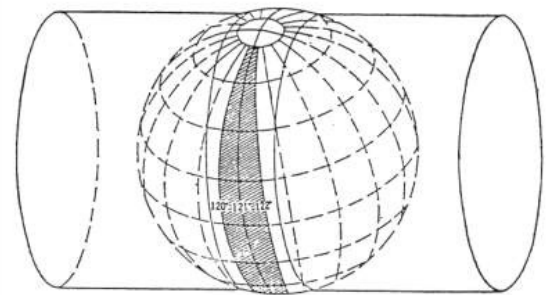
台灣 GDP 成長率雖然居四小龍之末，但在聯合國定義的「人類發展程度指數」表現卻不差。行政院主計處昨天公布根據聯合國開發計畫署在 2006 年發表的人類發展程度指數 (Human Development Index, HDI)，台灣全球排名第 27 名，在亞洲四小龍中僅低於香港的 22 名，排名第二。

- (D) 14. 下列何者「非」計算 HDI 時，所採用的指標類別？
 (A)預期壽命 (B)教育程度 (C)平均國民生產毛額 (D)平均國民所得。
- (C) 15. 下列哪一國家與台灣同屬於高度發展國家，亦是新興工業化國家？
 (A)墨西哥 (B)荷蘭 (C)新加坡 (D)日本。

※第 16、17 題為題組

圖(三)為某種地圖投影法，請回答下列問題：

- (B) 16. 下列有關圖(三)投影法特性的描述：(甲)在中央經線附近的角度和形狀均較為正確；(乙)分帶越細，誤差越大；(丙)在小區域的面積變形小，且方向正確；(丁)台灣以 $120^{\circ}E$ 為投影的中央經線。正確的是：
 (A)甲乙 (B)甲丙 (C)乙丁 (D)丙丁。
- (A) 17. 此種投影屬於何種投影類型？
 (A)等角 (B)等積 (C)等距 (D)綜合投影。

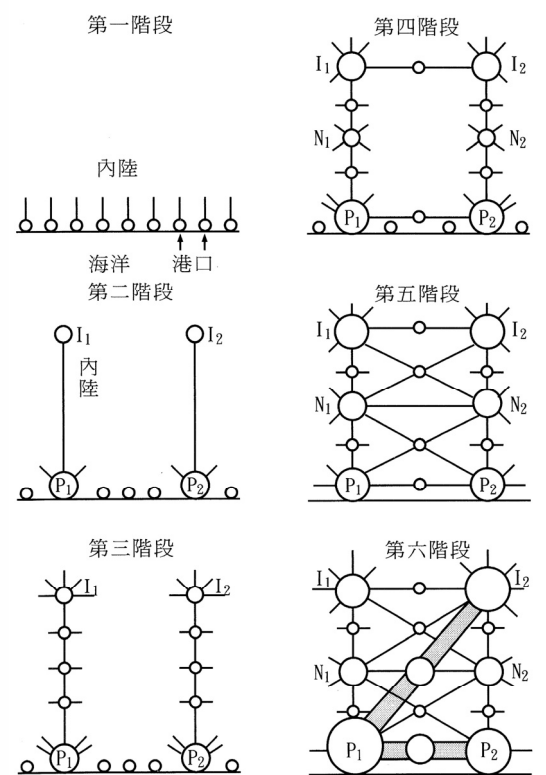


圖(三)

※第 18、19、20 題為題組

圖(四)為某國區域經濟的發展階段圖，請回答下列問題：

- (D) 18. 此一發展的過程中，何種因素扮演主要的影響力？
 (A)政策開發 (B)產業連鎖 (C)擴散效應 (D)交通革新。
- (C) 19. 下列哪一國家的區域經濟與都市發展，較為符合此一發展階段？
 (A)中國 (B)法國 (C)迦納 (D)美國。
- (B) 20. 承上題，此類型國家發展過程中，其都市階層體系多屬於何者？
 (A)等級大小法則模式 (B)首要型模式 (C)複合型模式 (D)混合型模式。



圖(四)