

竹塹城與新竹市街的發展

(適用於國中寒、暑假作業或社會科統整課程)

壹、緣起

鑑於近年來，中小學的教學漸漸引導向活潑化、生活化與課程統整教學，在這種氣氛下，教育當局要求各校寒、暑假作業不再是以抄寫課本、複習課本為滿足。由於作者為新竹人，因所學為地理的關係，對家鄉的地理環境與歷史背景頗為關心，加上民國76年間有偶然的機會，對新竹地區有較深入觀察與體驗。民國81年間任教於新竹市某國中，受同校同仁之託，編寫這樣的教學活動，也算是作者的突發奇想！由於作者學淺才疏並於匆促之間，文中誤植許多錯誤與敘述偏頗的地方，亟思改正，作者利用這個機會稍加改寫，以求補正，唯作者才疏學淺，相信錯誤處仍有，期待讀者不吝指正。

貳、一年級社會科寒假作業實施要點

一、致家長

本作業活動設計的內容著眼於社會科與鄉土環境結合，使社會科學習統整化、具體化、生活化。透過學生實地考察與分工合作，培養合群友善，認識鄉土環境進而熱愛鄉土之生活態度，並藉此提高同學的學習興趣，非常期待家長們能共同參與這項教學活動，協助貴子弟解決資料蒐集中所遭遇到的瓶頸，並可藉此培養親子關係。謝謝！

二、分組

以5~6人為一組(限同班同學)，採自由分組方式實施，分組名單於1月19日由班長送至各班地理科任課老師辦公桌上。

三、選題

每組請就以下 5 個題目中任選一題作為報告內容。報告請於開學一週內交齊送至教務處。報告成績佔社會科各科(歷史、地理及公民)第一次段考平時成績各 20%。作業內容編入地理科第一次段考考題中佔 10%，報告成績以組為單位，不交報告者全組同學零分計算。

四、獎勵

1.各班選出最佳的報告 1~2 篇，建議學校予以獎勵。

2.就各班選出的最佳報告中決選出全校最優的 4 篇，除了建議學校予以獎勵外，並於下學期年度校刊中刊登出來。

五、報告格式

1.請用六百字稿紙繕寫對摺裝訂或以電腦打字 A4 格式 12 號字列印（不含封面）

2.封面格式如下：

社會科寒（暑）假作業
題目：
班級：
組長：
組員：
中華民國 年 月 日

參、作業題目

一、竹塹古城今昔

購買一張「新竹市街道圖」配合本作業附之地圖與「補充說明」，製成一份「竹塹古城今昔」報告內容重點包括：

1. 在新竹市街道圖上約略標出清代竹塹城（新竹城）的範圍。
2. 以照片及文字補充，說明四個城門及城牆所在的位置。
3. 利用素描方式或拍照方式，說明目前殘存之城門及護城河的景觀（型態）。
4. 西大路、集賢街、世界街及中山路間有一條小巷子，舊稱城牆巷，是舊城牆的一段，請利用地圖及訪問方式找到這條巷子拍照紀錄，並將巷子的位置標在「新竹市街道圖」上。
5. 報告內容不得少於六張稿紙（或三張 A4 影印紙）。

二、竹塹古蹟之旅

請購買一張「新竹縣市全圖」（附街道圖），配合本作業附之地圖與補充說明，製成一份「竹塹古蹟之旅」，報告內容重點包括：

1. 以竹塹城為中心點，即前清時代新竹縣（臺灣建省以前設淡水廳，詳讀後面補充說明）：淡水廳（後來之新竹縣）衙署（在今日西安街 46 號與土地銀行間）出發→城隍廟→北門街→水田街→蘇氏節孝牌坊→竹巷→舊社土地公廟→滿雅街→金門厝（渡船或涉水過頭前溪）→竹北溪洲→新社。為竹塹城通往艋舺、雞籠（基隆）官路（官道）必經之路。沿途古蹟較多，請沿途找出五座以上百年古蹟（可包括廟宇、牌坊、古橋、古渡口與古宅等）。

2. 在「新竹市全圖」上標出古蹟概略位置並拍照，輔以文字說明補充。

3. 請將外媽祖廟（長和宮）的柱子上的對聯與「廟誌」及大潤發量販店旁的「蘇氏貞節坊」上的題字、對聯抄錄於報告中並說明其含意。

4. 報告內容不得少於六張稿紙（或三張 A4 影印紙）。

5. 注意事項與提示：古蹟資料的蒐集若是必須進入古宅，可透過長輩或經親戚朋友介紹，在徵得古宅主人允許後，進入考察、訪問及攝影。訪問與攝影過程中不得干擾或侵犯主人隱私權，違者經主人反映學校，將以校規嚴處。若無法進入古宅中，也可在道路拍攝外觀，輔以文獻資料。整理出報告。

三、竹塹今古地名探源

購買一張「新竹市全圖」配合本作業所附之地圖與補充說明，製成一份「竹塹今古地名探源」，內容重點包括：

1. 對照附圖一，透過訪問方式查出 五個以上的地名，作成古今地名對照表。

2.說明這五個地名所蘊涵的歷史與地理意義。

3.在新竹市全圖上約略標出以上地名位置。

4.在每個地名所在位置（概略位置即可，最好有明顯的地標可資對照）拍照並輔以簡單的文字說明。

5.報告內容文字部份不得低於三張稿紙（或二張 A4 影印紙，不含封面）。

四、竹塹隆恩圳踏查日記

請購買一張「新竹縣市全圖」（附街道圖），配合本作業附之地圖與補充說明，以考察與蒐集文獻資料方式，撰寫一篇「竹塹隆恩圳踏查日記」考察報告。

1.請詳細將隆恩圳的流路標示於地圖中，並輔以文字說明。

2.三民國小旁至東門護城河公園間的這段隆恩圳作為新竹市的排水溝，請討論所衍生的水患問題，答案寫在作業中。

3.請以隆恩圳為主題，以遊記形式撰寫一篇「竹塹隆恩圳踏查日記」。

4.報告全文字數不得低於四張稿紙（或二張 A4 影印紙，不含封面）。

五、新竹地區的開拓與今日之新竹市面貌

蒐集資料撰寫一篇「竹塹地區的開拓與今日之新竹市面貌」（市立文化局、各大學圖書館及網路有相關資料可供參考）。

1.報告內容不得少於六張稿紙（或三張 A4 影印紙，不含封面）。

2.不得有 1/4 以上內容抄自同篇文章，違者以作弊論處。

3.不得以剪貼及影印方式處理文字部份（文字部份不包括圖、表與照片上說明），違者以零分計。

4.文章內容最好附有自己攝影之照片。

肆、補充說明--新竹市街的發展與機能區的轉換

一、自然條件

新竹平原略成喇叭狀，南北狹窄東西長，面積約 100 餘平方公里，在新竹市區邊界（地形面的轉折）相當明顯。高平原部份（即地形學所稱之「低位河階」面）的北、東、南緣約與 50 公尺等高線（大致沿隆恩圳--光復中學--新竹高商--新竹中學--培英國中--建華國中--育賢國中一線）一致。低平原（即現代沖積層）的東、南緣約與 25 公尺等高線（大致與建功國小前門-臺肥公司-南大路-縱貫鐵路一線）一致。這些重要的地形邊界與新竹市不同拓墾階段的人文界線有相當程度的吻合，值得深入求證。

新竹平原較台灣其它平原區並不算大，但就桃、竹、苗區而言，它是最廣的平原。與平原相對之地形區北為湖口臺地；更北為桃園臺地群；東與東南為飛鳳山丘陵、竹東丘陵（受切割之臺地性丘陵）；更南為竹南平原與苗栗丘陵。這些地形區在農業生產條件上皆不及新竹平原，在過去的農業時代，本區確實擁有較高的土地贍養力，有做為區域中心的優越條件，故自清代以來新竹市街能一直維持著桃、竹、苗區的區域中心地位，應與其所在「地點」的生態條件有關。

新竹市之年降雨量由近山的約 1800 公釐到海濱的 1400 公釐，短短 15-16 公里的距離變化頗大，加上喇叭狀之平原特性，造就平原東西部農業條件之差異，大抵東部優於西部。以第一期稻作而言，平原東部由於地形較封閉，受東北季風影響較小，水源條件較佳，耕作時間較沿海地區約早半個月。上游地區灌溉的餘水次第排出提供下游灌溉所需，形成水源有效的回歸利用，頗合乎生態原理。

二、拓墾經過

新竹市古稱竹塹，原為平埔族（屬於道卡斯族）竹塹社所居之地，在新竹平原上，新竹平原是由頭前溪、鳳山溪與客雅溪聯合沖積的平原。本區地理條件極適合農耕，如地形平坦、土壤肥沃、水源豐富及溫度適宜等。

傳說中，明鄭永曆 16 年(1661)，鄭成功派遣部將先後屯墾竹塹，永曆 36 年(1681)鄭克塽得知清軍有犯台之意，派大軍駐防雞籠（基隆）、淡水，及次年，為了運送糧餉北上，沿途徵用各地土番，由於勞役過於繁苛，激起土番的反抗，竹塹社亦起而響應，經鄭氏撫剿之後，部分社番由香山移居新竹市中心一帶，當時負責督運軍糧者有來自福建泉州府同安縣人王世傑（樹林頭境福宮內有王先生之神位，世居樹林頭的王姓極有可能為王氏一族後裔，同學之中可以問一問），事後因督運有功，請墾竹塹獲准，後正逢兵馬倥傯之際且開墾費用龐大，王氏並未著手開墾，其後清廷占領臺灣，明鄭遺民紛紛被遣返，本地的墾業乃暫告停頓，是史書上有漢人在竹塹埔（「埔」在閩南語為平坦地

之意)活動的記載。

康熙 36 年(1697)有福州士人郁永河來台負責硫磺的開採工作，途經竹塹留下一段紀錄：「自竹塹迄南崁(在今桃園縣蘆竹鄉)八、九十里，不見一人一屋，求一樹就蔭不得；掘土窟、置瓦釜為炊，就烈日下，以潤水沃之，各飽一餐，途中遇麋、鹿、⁶⁶、⁶⁸逐隊行，甚夥。...既至南崁，入深菁中，披荆度莽，冠履俱敗，直狐貉之窟，非人類所宜居也。故至今大肚(今臺中縣大肚鄉)、牛罵(今臺中縣清水鎮)、大甲、竹塹，林莽荒穢，不見一人，諸番視為畏途。」康熙 56 年(1717)出版的諸羅縣志中描寫竹塹到南崁的地理景觀：「竹塹過鳳山崎，一望無蕪；捷足者窮日之力，乃至南崁。時有野番出沒，沿路無村落，行者亦鮮；孤客必倩熟番持弓矢為護而後行。野水縱橫，或厲或揭，俗所謂九十九溪也。遇陰雨天地昏慘，四顧淒絕。」就兩文中所描述，直在康熙末年，竹塹地區大致是草原的景觀，除了竹塹社在此插竹為籬而居，逐獸捕鹿與游耕之外，是一片荒蕪人煙稀少之景象。

康熙 50 年(1711)前後，王世傑率其子姪鄉民再度入墾竹塹，最早開拓之地在今日城隍廟附近一帶的暗街仔(今東前街 36 巷)四周，並築隆恩圳水灌溉竹塹埔 4 百餘甲土地。隆恩圳目前已成市內重要之排水溝。福建臺灣城守營參將於雍正十三年(1734)，向監生石邦瑞等買置竹塹南莊水田三百一十一甲五分，旱田六十五甲五分五釐，並草埔、山崙、港渡等處作為竹塹隆恩庄的基礎(臺灣地區取名「隆恩」二字的地名〔或水圳名〕，皆屬駐臺綠營之土地〔即以駐台部隊為地主〕，供作部隊給養之需。字義上，「隆恩」係取謝主隆恩，以為皇恩澤民之意)。竹塹隆恩圳，原稱四百甲圳，乾隆年間王氏家族因土地分割，致同族鬩牆興訟於官府，所費不貲，因而將大租權轉賣與臺灣城(即設省後之臺南府城)守備營，新竹市區以西、頭前溪以南、鹽水港(今稱鹽港溪)以北，均歸竹塹隆恩庄。此後移民日多，十年之拓墾的範圍大致已是北至湳雅(舊社為竹塹社平埔族遷移後之社地)、東至東勢、西至南勢、南至香山牛埔，市區大致已全開發完畢。

三、行政建置的演變

康熙 23 年(1684)，臺灣歸入清廷版圖，設一府三縣，竹塹屬諸羅(今臺南市以北)縣管轄，實際管轄能力僅及半線(今彰化市)，然而，在這段時間內已陸續有移民入墾台灣各地，雍正元年(1723)分諸羅縣虎尾溪以北之地設彰化縣，同時在大甲溪以北設淡水海防廳(辦公地點附署於彰化縣衙)。雍正 9 年(1731)分彰化縣大甲溪以北設淡水廳，廳治遷移設在竹塹，是新竹成為行政中心的開始。嘉慶 17 年(1812)北部地區增設噶瑪蘭廳(即宜蘭縣的前身)。遲至光緒元年，清廷迫於事實的需要，並在沈葆楨巡臺後的

奏請下，大幅改革臺灣的行政體系，全臺設 2 府 8 廳（光緒 13 年設省後設 3 府 1 直隸州），臺北府設淡水縣（即臺北縣，亦為府城所在地）、宜蘭縣、基隆廳、新竹縣，自此新竹市之行政地位為臺北所取代。遲至日治大正 9 年（即民國 9 年），行政區重新調整，全臺設 5 州 2 廳（後改為 3 廳），新竹州下轄 8 郡（行政區涵蓋今桃竹苗 4 縣市）。大正 15 年設新竹市，變成 8 郡 1 市，竹塹為州治所在地，行政地位重新上升。民國 35 年國民政府將新竹市改為省轄市，新竹州改為新竹縣，縣治移至桃園市。民國 39 年行政區域重新調整，桃竹苗正式分家，新竹市的行政地位又落為與鄉鎮同級之縣轄市，不過仍為新竹縣治所在地。民國 71 年 7 月 1 日升格為省轄市，大都會的格局才又得以開展出來。

四、竹塹築城的始末

按照中國經制，設治之後即築城垣，但竹塹設治之時，雖有劃定城基範圍，卻沒有築城，竹塹城的出現，最早要等到雍正 10 年(1733)，而且僅是以種荊竹為城，是為「竹城」，屬聊勝於無的點綴。清廷治臺之初所以不願築城，乃因惟恐亂民據城坐大，不容易討伐，種竹為城乃因地制宜的辦法。嘉慶 11 年(1806)官民合力築城，周長有千四餘丈（合 4480 公尺），高一丈（合 3.2 公尺），闊一丈，城外間隔一丈距離，種植荊竹，竹外在隔一丈距離，挖掘壕溝，溝深亦一丈，此即為一般學者所稱之「土圍」，連同雍正 10 年所築之竹城，形成內有竹城外有土圍的兩道防線。

磚城的出現，則是在道光 6 年(1826)，由以進士鄭用錫為首的 47 位士紳籲請建城，次年拆毀竹城及土圍，改建城垣周長為八百六十丈（合 2752 公尺），一丈五尺（合 4.8 公尺），建東門（迎曦門）、西門（挹爽門）、南門（歌薰門）及北門（拱辰門）四座城門，並於東、西、南三門建砲台各一座、北門兩座；城外挖築濠溝，寬為八尺（2.56 公尺），深俱為七尺（2.24 公尺），東西城外設吊橋各一座，築城工程歷九年完成，此即一般所稱之磚城。一座傳統城市所具備的城池終於出現在新竹平原上，展露出身為北臺地區行政中心（淡水廳治）的氣勢。道光 20 年(1840)鴉片戰爭爆發，為了加強防禦，淡水廳同知曹謹與士紳商民在磚城之外，舊土圍舊址加築土城。

五、都市機能區的轉移

新竹最早的發展點是在暗街仔與城隍廟一帶，這裡地勢相對於鄰近地區較高些，自有其防滂目的，其後之竹城、土圍、磚城與土城皆以此為核心，向外發展，所以延至今日它能成為市內最繁華之地。磚城修築後，內外區隔，城內地區更加繁榮，成為鄰近四

郊居民口中的「城」；磚城外土城內仍存在諸多農田，可視為郊區，土地種植稻米與蔬菜；土城外的土地利用以水旱田為主。日治時代都市計劃是以土城為範圍，所以至民國60年代土城範圍以外仍是一片水田聚落雜錯的郊區景觀，也是有其歷史背景的。

光復後新竹市日益繁榮，城內發展外，都市明顯向郊區擴展，由於北受阻於頭前溪，向西受制於空軍基地，向東南又是丘陵起伏，故市區的延伸是以東區的光復路沿線為主。目前由於經國路的開闢，新竹漁港的都市計劃與頭前溪防洪設施的完成，防洪條件改善，北區有後來趕上之勢，成為本市重要的住宅區。

六、都市機能的空間結構

1. 清代

磚城內應是以政治及商業機能為主，也是文教中心，磚城外土城內為郊區，與大陸來往主要依靠竹塹港，所以在頭前溪口成為一繁榮港市（目前在舊港里仍留有當時海關的遺址）。然而，河港終究不免淤淺或水淺無法容納現代化大船進出，而沒落下去，代之興起的是新竹漁港，期能成為台灣與大陸的通商口岸之一，前景樂觀。而位居往台北官道（北門街）、往竹塹港通衢（城北街）與往油車港鹽田區愛文街（隘門街）的「北門外」，具有「節點」的性質，士人商賈雲集，人文薈萃，是清代城內商業向外延伸之地。這些人士在行有餘力之時，競相蓋築豪華府邸以誇示財富，是故這一帶古厝特多。

2. 日治時代

都市計劃改正一些死角外，竹塹城內抵繁榮依舊，仍維持政治、商業及文教中心的地位，昭和6年(1931)，臺灣作為日本南進基地，開始發展工業，由於竹、苗內山有天然氣、煤、石灰石、與製作玻璃的石英砂，竹市東郊成為工業區的最佳選擇地，故光復路—竹東之中興路沿線延至現今仍是工廠林立。

3. 光復後迄今

光復後臺灣西部各類型都市蓬勃發展，但相對上，新竹市的發展在民國71年升格為省轄市前，大致呈現緩慢發展，人口甚至有外流現象。成為省轄市後，都市機能的分化已漸明朗，除了「中心商業區」的擴展延伸外，文教區由市中心區移至學府路沿線（如新竹中學、新竹高商、交通大學博愛校區）及光復路南側（如工業技術研究院、清華大學、交通大學光復校區等），近年科學園區的設置與蓬勃發展，提供可觀的就業機會與帶給地方政府龐大的稅收（土地增值稅），使得新竹縣、市成為目前臺灣省最富有的縣、市。新竹市東區所具有的文教與工、商業機能特性是毋庸置疑的。南寮原為一鄉村中地

的「鄉街」聚落型態，透過都市計畫，及生活水準提升，市民重視休閒活動，近年來這南寮一帶，漸漸發展成具有港口及遊憩機能的副都心。香山漸成一連串的工業地帶，延伸至頭份與竹南，位於新竹市東南郊的十八尖山區、古奇峰、青草湖，甚至寶山鄉的雙溪一帶的住宅及遊憩機能則也日益強化。

伍、附錄

一、竹塹古城址考

1. 土城

土城係利用舊土圍舊址為基礎加築，其周長一千四百九十五丈（合約 4984 公尺），高一丈（3.2 公尺），城外依舊種竹開溝，溝寬二丈（6.4 公尺），深一丈五公尺（4.8 公尺），並建西南北大小城門各 1 座（共 8 座）。土城於大致臺灣建省後國防與治安改善，由於失去治安上的重要性，所以也就不會加以慎重維護重修，加上以「土壘（塼）」為建材，並不久耐，日治初期已逐漸傾圮。

- (1) 土城的範圍：由地圖及文獻上的研判及實地考察，土城的範圍大致在中正路 186 巷與北大路 166 巷交叉口之土城公→華揚戲院→清華戲院→鄭氏古厝宅後→民富國小前門附近→中正棒球場前門附近→北大加油站→集福街→內天后宮→震旦幼稚園→南大路→竹蓮寺附近之隘門巷→南大路與竹蓮街口附近→火車站→民族路→府後街，形成一蛋型的區域，除了以隆恩圳為護城河環繞外，很難找到痕跡。
- (2) 土城的城門：土城有 8 座城門，東門曰賓陽，位置在今迎曦飯店旁土城橋；小東門稱卯耕門，位置在今中正路 186 巷土城公（城門土地廟，按神像裝扮，「土城公」極可能為應公廟以訛化成今日之土地廟型態）。南門曰解阜門，位置在今福德街與林森路 182 巷交叉口；小南門稱耀文門，位置在今竹蓮街（南大路以東部份；大眾廟以西）與排水溝交會處。西門曰告成門，位置約在今中山路與集福街交叉口；小西門稱觀海門，位置在今愛文街（舊稱隘門街，諧音成愛文街）與長和街交會點之西側 250 公尺左右。北門曰承恩門，位置在今水田街與隆恩圳交叉口（原清華戲院門口）；小北門稱天樞門，位置在今城北街與隆恩圳交叉口。

2. 磚城

- (1) 磚城的範圍：磚城的範圍大致沿勝利路→中正路→中國國際商業銀行→北大路的一小段→北大路城牆巷（今北大路 239 巷，城牆巷門牌仍殘存有一、兩塊）→集賢街 82 巷→勝利路會合。4 座城門的城址分別是，由暗街仔（今東前街 36 巷）出發經東門街（今東門街 112 巷）為迎曦門（東門）。磚城接近於正圓，可視為新竹市的中心商業區，古蹟很多，同學若仔細品味可以找到令人意外的驚奇。
- (2) 磚城的城門：由城隍廟出發經米市街、北門大街（皆為今之北門街），今北門街與北大路交會口為拱辰門（北門）。由縣衙出發經西安街（舊西門街）經石坊街與勝利路、中正路交會處（西門長老教會旁）為挹爽門（西門）。由廳（縣）衙出發經南門街（今南門街轉今林森路），位於在西大路地下道入口的「客家菜飲食店」為歌薰門（南門）。磚城之 4 座城門除了東門（迎曦門）現存外，北門先毀於大火災，沒有重建，因都市計劃的需要及日人有意剷除，使南門與西門兩座城門及所有城牆被拆毀，目前同學可見的只有東門而已。磚城的拆毀距今約不到 100 年，80 歲以上的耆老印象依稀，仍可藉由訪問得知。

3. 清代竹塹城聯外重要道路

竹塹城聯外重要道路以城門為節點，沿城門的聯外道路通常可以發展成商店街。北門大街位居三條重要聯外道路的交會點，人文薈萃，商業鼎盛，是清代竹塹地區的商業中心。西門的石坊街，為僅次於北門大街的商業中心。清代竹塹城東廂，離城內聯外重要交通動線較遠，因而發展較慢，城郭之地在 1938 年時仍然是成片的水田；竹塹城南廂為丘陵與塚牧之地，道光年間仍有番害問題，故爾，清代竹塹城的東南半壁根本談不上有商店街形成。

- (1) 清代竹塹南向官路：淡水廳衙署→西門街（今西安街）→石坊街→磚城挹爽門→土城告成門→今中山路→牛埔路（新竹市 54 號公路）→三姓橋→今台 1 號省道公路。
- (2) 清代竹塹城向北聯外官路：淡水廳衙署→北門大街（今北門街）→磚城拱辰門→水田街（今北門街）→土城承恩門→今水田街→蘇氏節孝牌坊→竹巷→舊社土地公廟→金門厝渡船頭→竹北溪州→新社→艋舺。
- (3) 清代竹塹城向西聯外官路：淡水廳衙署→北門大街（今北門街）→磚城拱辰門→土城天樞門→今城北街→樹林頭→苦苓腳→⑧榔→竹塹港。
- (4) 清代竹塹城向西北聯外道路：淡水廳衙署→北門大街（今北門街）→磚城拱辰門→土城觀海門→今愛文街→崙仔庄→吉羊崙→油車港庄（油車港鹽田區）→

沙崙庄→楊寮庄（油車港鹽田區）

(5)清代竹塹城向東聯外道路：淡水廳衙署→太爺街→打鐵巷（不存）→暗街仔（今東前街 36 巷）→東門街（今東門街 112 巷）→磚城迎曦門→土城賓陽門→東勢。

二、隆恩圳考

隆恩主圳源頭水源乃自竹東鎮麻園肚（這一帶目前統稱竹中）引頭前溪水；一源頭南支稱為冷水坑，發源於本市金山里的臺地坡上的水塘，科學園區管理當局將冷水坑瀆水成湖，為人工湖，冷水坑流經本市新莊里與埔頂里間，繞過柴梳山，於九甲埔吳宅祖厝前與主圳匯流，此後圳水即沿河階崖平行而流，在匯流點以上我們視為上游，圳水沿河階崖受地形南高北低控制，一方吸納臺地上坡水流；一方分汙流出，成為新竹沖積平原上的灌溉水源。自鐵路以下，我們可以稱為下游，其所在位置大致是沿平原脊部修築，可視為客雅溪與頭前溪之分水嶺，隆恩圳之支圳順勢向南北側注入客雅溪與頭前溪。

當圳水穿越縱貫鐵路，進入市區，於土城橋（新竹農田水利會旁）與引自土地公坑（本市高峰路旁）水源的磚城護城河（東門大排水）匯流，成為土城之護城河，作為護城河之範圍，相當於今日府後街旁排水溝。穿越北大路，通過「土城公」旁，（「土城橋」為土城門跨城濠之聯外橋樑；「土城公」為佑護城內之城門土地公廟，均透露作為城門、城濠之訊息！），再經清華戲院下方（受建築物覆蓋。水圳屬水利會所有之水利地，經水利單位許可，是可以加蓋的），繞過鄭氏家廟等古宅第，向西流去離開市區。

圳水再西，進入農業區，並且一分為三，由北而南是後湖圳、湧(ching³)北湖圳及雷公圳（又名為公圳），後受新竹空軍基地修建影響，改道環繞機場而流。機場以下的圳道已成感潮河段，水流與水質明顯受潮汐支配，於本市港南里，分為南北兩汙，北汙合烏瓦窰圳之水於金城橋附近注入客雅溪口，南汙與雷公圳下游合流，於港南橋向西注入客雅溪（圖三）。



圖1、新竹平原區的發展(1904年)

資料來源：轉繪自李正萍，1991



圖 2、竹塹城內土地利用圖

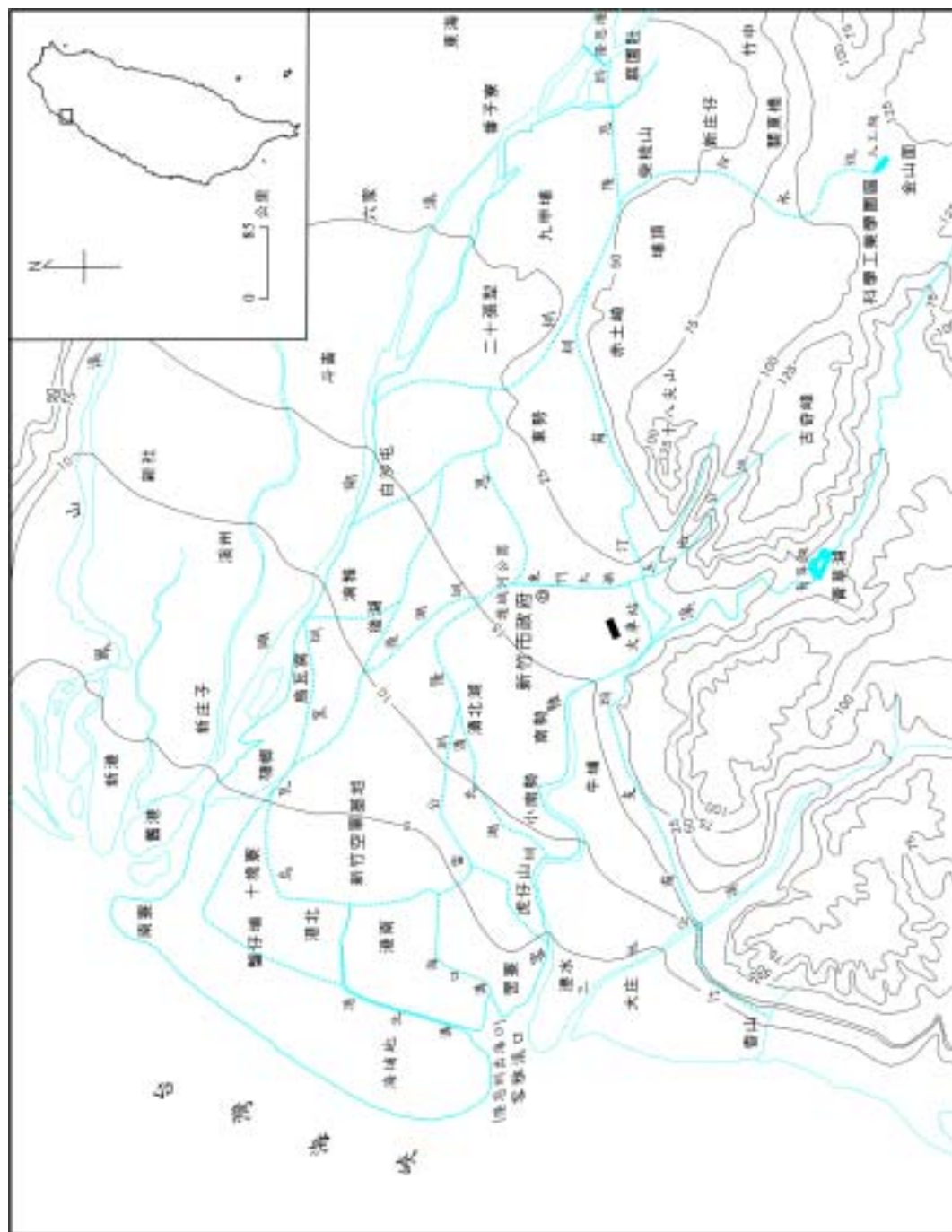


圖3·新竹市隆恩圳之流路圖